



# **Medzinárodné desatinné triedenie**

## **Používateľský manuál**

pre Windows 95/98/NT/2000

Software verzia 1.1

Manuál verzia 000914

# Licenční ujednání pro koncového uživatele

## 1. LICENCE:

Produkt: databáze Medzinárodné desatinné triedenie a obslužný počítačový program s dokumentácií.

Albertina icome Praha, s.r.o., Štěpánská 16, 110 00 Praha 1, zastoupená Ing. Stanislavem Psohlavcem, jednatelem (Dále jen AiP), poskytuje Uživateli nevýhradní, nepřenosné právo užívat tento Produkt a jeho aktualizace v rozsahu a za podmínek stanovených Licenčním ujednáním.

Uživatel je oprávněn užívat Produkt pro svou vnitřní potřebu a k vnitřním účelům. Je-li Uživatel veřejnou knihovnou, je oprávněn užívat Produkt k přesměrnému studiu svými řádně registrovanými čtenáři, způsobem odpovídajícím typu licence podle odstavce 2. Užití Produktu k jiným účelům je zakázáno. AiP je oprávněna používat toto Licenční ujednání bez jakéhokoli omezení a nejsou tím dotčena práva třetích osob. Může být dohodnuto jinak.

## 2. TYP LICENCE

A. ZÁKLADNÍ LICENCE: Základní licence opravňuje Uživatele k lokálnímu použití Produktu na jediném konkrétním počítači při současném dodržení podmínek odstavce 1.

B. SÍŤOVÁ LICENCE: Síťová licence opravňuje Uživatele k použití Produktu více uživateli současně v lokální síti při současném dodržení podmínek odstavce 1.

## 3. PRÁVA K DATABÁZI:

Uživatel bere na vědomí, že data obsažená v Produktu jsou vlastnictvím subjektů uvedených na Produktu jako Producent dat. Uživatel nesmí kopírovat, přenášet, prodávat, ani používat obsah Produktu, ani jeho části nad rámec stanovený v odst. 1. Všechna data obsažená v Produktu jsou autorizována Producenty dat. Uživatel se zavazuje učinit vhodná opatření proti zneužití Produktu ke komerčním účelům.

## 4. PRÁVA K SOFTWARE:

Uživatel bere na vědomí, že software obsažený v Produktu je vlastnictvím AiP a tvoří know - how AiP jako součást obchodního tajemství. Uživatel nesmí dekompileovat, dekódovat, kopírovat, přenášet, zveřejňovat ani prodávat jakýmkoliv způsobem jakýkoli software a struktury, které jsou obsaženy v Produktu.

## 5. AKTUALIZACE:

V případě dodávky aktualizované verze Produktu na základě předplatného, objednávky aktualizované verze nebo obnovení předplatného (dále jen předplatné) bude nový nosič poskytnut výměnou za starý (poštou - doporučeně). Po obdržení aktualizovaného disku se Uživatel zavazuje vrátit starý disk AiP nebo subjektu, u kterého Produkt zakoupil (distributorovi) na vlastní náklady, nejpozději do 3 týdnů po obdržení aktualizace nebo starý disk zničit a oznámit jeho zničení písemně AiP. Nenastane-li tak, má AiP právo ukončit předplatné s okamžitou platností a bez náhrady.

Pokud Uživatel neobnoví předplatné pro další období, může poslední aktualizaci nadále užívat v souladu s ustanoveními tohoto Licenčního ujednání.

AiP a Producenti dat se usilovně snaží o dodržení termínů jednotlivých aktualizací. Ve výjimečných případech si však vyhrazují právo na rozumné zpoždění v zájmu kvality, funkčnosti a úplnosti obsažených dat a softwaru.

## 6. OBSAH PRODUKTŮ:

AiP a Producenti dat se snaží o co nejvyšší kvalitu a úplnost obsažených dat. AiP však nese odpovědnost za data obsažená v Produktech ani odpovědnost za vhodnost k zamýšleným účelům za kteroukoli součástí nebo obsahem Produktu.

## 7. OMEZENÁ ODPOVĚDNOST:

AiP ani Producenti dat nenesou odpovědnost za jakékoliv ztráty nebo škody (včetně ušlého zisku) způsobené Uživateli užitím Produktu. Jakákoliv jiná odpovědnost, pokud by vznikla, je omezena maximálně do výše ceny zaplacené Uživatelem za konkrétní předplatné období (cena je určena na vystavené faktuře).

## 8. VYŠŠÍ MOC:

Žádná strana tohoto Licenčního ujednání nese odpovědnost za nesplnění závazků z tohoto ujednání včas a řádně, jestliže nezávisle na vůli povinné smluvní strany nastala překážka, která jí brání ve splnění její povinnosti a nelze rozumně předpokládat, že by povinná smluvní strana tuto překážku nebo její následky odvrátila nebo překonala, a dále, že by v době vzniku závazku tuto překážku předpovídala.

9. TRVÁNÍ UJEDNÁNÍ: Ujednání je platné na dobu neurčitou. Oprávnění Odběratele vzhledem k Produktu dodaného podle tohoto ujednání a podmínky tohoto ujednání zůstávají trvale v platnosti.

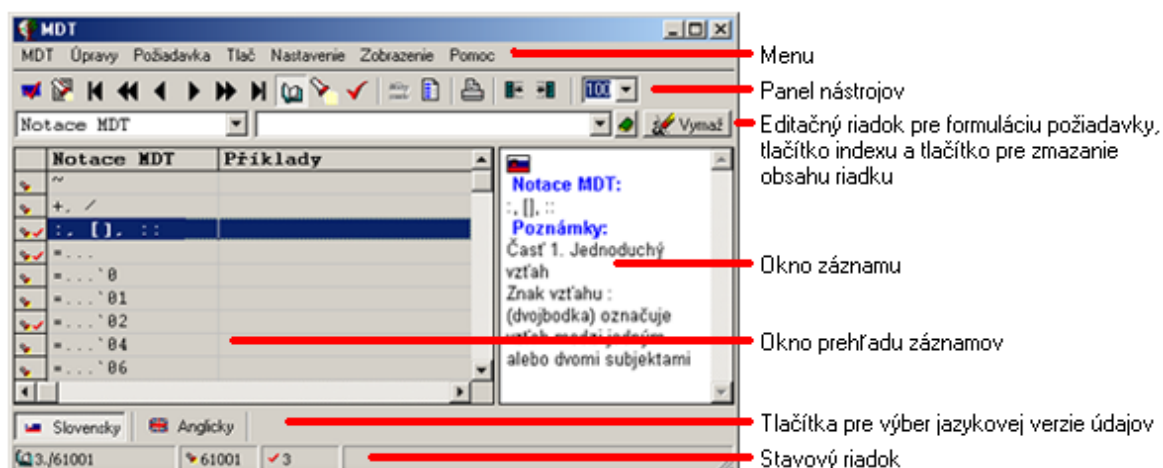
Licenční ujednání se uzavírá v režimu obchodního zákoníku.

# Obsah

<b>1. Slovník pojmov</b> .....	<b>4, 5, 6</b>
<b>2. Horúce klávesy</b> .....	<b>7, 8</b>
<b>3. Práca s databázou</b> .....	<b>9</b>
3.1 Listovanie v databáze .....	10
3.2 Označovanie záznamov .....	10
3.3 Typy položiek .....	10
3.4 Použitie so SNB .....	10, 11
3.5 Rýchle vyvolanie aplikácie MDT .....	11
<b>4. Nastavenie</b> .....	<b>12</b>
4.1 Nastavenie vzhľadu aplikácie .....	13
4.2 Nastavenie okna prehľadu .....	13
4.3 Nastavenie okna záznamu .....	13
4.4 Farbenie .....	13
4.5 Nastavenie hypertextových odkazov .....	14
4.6 Ukladanie nastavenia .....	14
4.7 Nastavenie fontov .....	14
4.8 Voľba jazyka údajov .....	14
4.9 Kódová stránka prostredia .....	14
<b>5. Vyhľadávanie v databáze</b> .....	<b>15</b>
5.1 Formulácia požiadavky .....	16
5.2 Použitie indexu .....	16
5.3 Konvencie požiadavky .....	16, 17, 18
5.4 Logické operátory .....	19
5.5 Logické vzťahy medzi položkami .....	19
5.6 Logické vzťahy medzi požiadavkami .....	19, 20
5.7 Uloženie a otvorenie požiadavky .....	20
<b>6. Tlač</b> .....	<b>20</b>
6.1 Tlač aktuálneho záznamu .....	20

# **1. Slovník pojmů**

## Okno aplikácie:



- otvorenie okna formulácie požiadavky



- označenie / odznačenie záznamu



- prvý záznam



- prvý záznam na predchádzajúcej strane



- predchádzajúci záznam



- nasledujúci záznam



- prvý záznam na nasledujúcej strane



- posledný záznam



- celá databáza



- databáza vyhľadaných záznamov



- databáza označených záznamov



- späť na predchádzajúci záznam s odkazom



- tlač aktuálneho záznamu



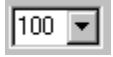
- zoznam tried



- maximalizácia / minimalizácia okna prehľadu



- maximalizácia / minimalizácia okna záznamu



- zväčšenie v okne záznamu v percentách

## Informačný stĺpec

*legenda:*



- vyhľadany záznam



- označený záznam

## **2. Horúce klávesy**

F1	- pomoc
F4	- história aktuálneho riadku indexu
F6	- vyhľadanie s aktuálnou požiadavkou v okne aplikácie
Shift + F6	- globálne vyhľadanie s aktuálnou požiadavkou v okne aplikácie
F5	- otvorenie okna kombinovanej požiadavky
F7	- otvorenie indexu
F9	- rýchle vyvolanie aplikácie MDT
F10	- prepnutie do celej databázy
F11	- prepnutie do vyhľadaných záznamov
F12	- prepnutie do označených záznamov
Insert	- označenie / odznačenie záznamu
Shift + Insert	- označ celý výber
Shift + Del	- zruš označenie všetkých záznamov
Ctrl + Del	- zmaž požiadavku
Ctrl + R	- tlač aktuálneho záznamu
Ctrl + X	- vybrať
Ctrl + C	- kopíruj
Ctrl + V	- vlož
Ctrl + Alt + S	- slovenské údaje
Ctrl + Alt + E	- anglické údaje
Shift + F2	- kopíruj Notáciu MDT označených záznamov
Ctrl + F2	- kopíruj Notáciu MDT aktuálneho záznamu
Alt + C	- Ubrať riadok v okne kombinovanej požiadavky
Alt + E	- Pridať riadok v okne kombinovanej požiadavky

## **3. Práce s databází**

### 3.1 Listovanie v databáze

Listovať môžete v celej databáze, vo vyhľadaných záznamoch alebo v označených záznamoch.

Prechádzať medzi záznamami môžete pomocou šípok hore a dole (budete presúvať kurzor v okne prehľadu), pomocou tlačítok v paneli nástrojov alebo jednoduchým kliknutím na riadok v okne prehľadu.

V okne prehľadu môžete použiť šípky vpravo a vľavo na prehládanie inej položky (skok o jeden stĺpec vpravo alebo vľavo).

### 3.2 Označovanie záznamov

Označovanie i odznačovanie záznamov sa robí v okne prehľadu.

Záznamy môžete označiť:

- 1) dvojitým kliknutím na požadovaný záznam
- 2) klávesom **Insert**
- 3) v menu **Úpravy** voľbou **Označ / Odznač záznam**
- 4) kliknutím pravého tlačítka myši v okne prehľadu a z ponúknutého menu voľbou **Označ / Odznač záznam**
- 5) v menu **Úpravy** (alebo cez pravé tlačítko v okne prehľadu) vybraním **Hromadné** a zvolením niektorej z ponúknutých funkcií.

Potom sa môžete prepnúť do označených záznamov kliknutím na tlačítko Označené (✓) v paneli nástrojov.

Označený záznam je graficky odlišený v informačnom stĺpci.

Rovnakými spôsobmi sa záznamy odznačujú.

### 3.3 Typy položiek

Položky v databáze majú priradený typ. Typ určuje, aké informácie sú v tejto položke obsiahnuté a ako je vytvorený ich index. Typ je viditeľný pri otvorení indexu, kde je prípadne možné i jeho prepínanie.

- a) **Heslo a slovo** - tento typ je určený pre rozsiahlejšie, ustálené, jednoznačné sousloví alebo nadpisy. V položkách typu „Heslo a slovo“ môžete vyhľadávať buď jednotlivé slová, skupiny blízko ležiacich slov \* alebo heslá ako celok.
- b) **Heslo** - tento typ je používaný v prípadoch, keď je bezpredmetné rozdeľovať slovné spojenia do jednotlivých slov. Vyhľadávať možno len heslá ako celok.
- c) **Slovo** - v položkách tohoto typu môžete vyhľadávať jednotlivé slová, ich časti a skupiny blízko ležiacich slov \*.
- d) **Číslo** - číselné položky môžu obsahovať celé kladné a záporné čísla.
- e) **Dátum** - položky tohoto typu určujú dátum.

\* - táto možnosť nemusí byť k dispozícii, záleží od spôsobu spracovania údajov.

### 3.4 Použitie so SNB

Texty, ako napríklad notáciu MDT, je možné vyhľadávať v súbore databázy „Slovenská národná bibliografia“ (ďalej len SNB) pod aplikáciou Tornádo, čo rozširuje možnosti oboch programov.

V MDT označte Notáciu MDT voľbou **Kopíruj Notáciu MDT aktuálneho záznamu (Shift+F3)** v menu **Úpravy**. Táto funkcia skopíruje Notáciu MDT do schránky Windows (Clipboard), ktorej obsah potom vložte v programe so súborom databáz „Slovenská národná bibliografia“ v okne formulácie požiadavky do položky MDT.

**POZOR** - do vydania SNB 9/2000 je nutné notáciu po vložení uviesť do úvodzoviek (pr.: '394.44'), pretože do tohoto vydania je položka MDT v SNB indexovaná ako heslo.

Ak chcete, aby sa aplikácia MDT po skopírovaní Notácie MDT do schránky minimalizovala, označte voľbu **po skopírovaní minimalizuj apl.** v záložke Nastavenie - Prostredie (v menu **Nastavenie** zvolte **Možnosti** a záložku **Prostredie**).

Je možné tiež použiť funkciu **Kopíruj Notáciu MDT označených záznamov (Ctrl+F3)**, alebo označiť ľubovoľný text v okne záznamu a použiť funkciu **Kopíruj (Ctrl+C)**.

### 3.5 Rýchle vyvolanie aplikácie MDT

Stlačením nastavenej klávesovej skratky vyvoláte aplikáciu MDT a zároveň sa skopíruje obsah schránky (Clipboard) MS Windows do editačného riadku formulácie požiadavky. Vyvolaním aplikácie sa v tomto prípade nemyslí jej spúšťanie, ale len aktivácia už spustenej aplikácie.

Nastavenie **Rýchleho vyvolania aplikácie MDT** urobte voľbou **Možnosti** v menu **Nastavenie** a v záložke **Prostredie**.

Doplnkové funkcie:

- po vložení vyhľadať** - po skopírovaní obsahu schránky do editačného riadku vyhľadá v nastavenej položke
- vkładať s použitím indexu** - pred vložení obsahu schránky do editačného riadku sa tento obsah porovná s údajmi v indexe nastavenej položky. Ak sa presné znenie v indexe nevyskytuje, nájde najbližšie možné a doplní ho hviezdíčkou (pozri Konvencie požiadavky). Ak sa v indexe nevyskytuje ani časť hľadaného výrazu, do editačného riadku sa neprepiše.

## **4. Nastavenie**


## 4.1 Nastavenie vzhľadu aplikácie

Všetky nastavenia vzhľadu aplikácie je možné urobiť v menu **Zobrazenie**.

Toto menu okrem iného obsahuje:


- 1) **Usporiadanie (H/V)** - horizontálne / vertikálne zobrazenie okna prehľadu a výsledku
- 2) **Prehľadové okno** - minimalizácia / obnovenie okna prehľadu
- 3) **Okno výsledku** - minimalizácia / obnovenie okna výsledku
- 4) **Panel nástrojov** - vypnutie / zapnutie panelu nástrojov
- 5) **Stavový riadok** - vypnutie / zapnutie stavového riadku
- 6) **Požiadavkový panel** - vypnutie / zapnutie požiadavkového panelu
- 7) **Lupa** - zobrazenie ovládača lupy

## 4.2 Nastavenie okna prehľadu


Okno je možné maximalizovať kliknutím na tlačítko , zobraziť horizontálne vzhľadom k oknu záznamu voľbou **Usporiadanie (H/V)** v menu **Zobraziť** alebo ručne zmeniť jeho veľkosť ťahaním strednej deliacej lišty okna prehľadu a okna záznamu.

Ľavý stĺpec sa nazýva **Informačný** a zobrazujú sa v ňom vlastnosti každého zo záznamov.

## 4.3 Nastavenie okna záznamu

**Lupa** - v paneli nástrojov je roletové menu , v ktorom môžete skokovo nastaviť veľkosť textu v okne záznamu  
- v menu **Zobrazenie** vyberte **Lupa...** a môžete veľkosť textu nastaviť plynule

**Nadpisy na jeden riadok** - kliknite pravým tlačítkom myši v okne záznamu a z ponúknutého menu vyberte **Nadpisy na jeden riadok**. Teraz budete mať údaje a mená položiek na jednom riadku.

Okno je možné maximalizovať kliknutím na tlačítko , zobraziť horizontálne vzhľadom k oknu prehľadu voľbou **Usporiadanie (H/V)** v menu **Zobraziť** alebo ručne zmeniť jeho veľkosť ťahaním strednej deliacej lišty okna prehľadu a okna záznamu.

## 4.4 Farbenie

Rôzne časti textov sú v záznamoch inak sfarbované.

Základný text je implicitne čierny na bielom pozadí (zmenu môžete urobiť len nastavením vo Vašom operačnom systéme).

Pre nastavenie farieb ostatných typov textov vyberte v menu **Nastavenie** funkciu **Možnosti** a v záložke **Farby** urobte požadované zmeny. Ukážka nastavenia farieb je zobrazená v náhľadovom okne na tej istej záložke.

Ďalšou možnosťou je výber, či sa majú **Farbiť všetky záznamy**, **Farbiť len vyhľadané záznamy** alebo vôbec **Nefarbiť**. Toto nastavenie urobte v roletovom menu pod ukážkou nastavenie farieb.

## 4.5 Nastavenie hypertextových odkazov

Parametre hypertextových odkazov (farbu písma a jeho pozadie, štýl a spôsoby aktivácie) nastavíte v záložke **Odkazy**, na ktorú sa dostanete voľbou **Možnosti** v menu **Nastavenie**.

## 4.6 Ukladanie nastavenia

Aktuálne nastavenie programu môžete uložiť v menu **Nastavenie** voľbou **Uložiť nastavenie pri ukončení**.

Načítanie nastavenia urobte v menu **Nastavenie** voľbou **Načítať nastavenie pri štarte**.

Môžete tiež použiť funkcie automatického ukladania pri ukončení programu a automatického načítania nastavenia pri otvorení databázy. Stačí, keď v menu **Nastavenie** vyberiete **Možnosti** a v záložke **Prostredie** označíte požadovanú funkciu.

## 4.7 Nastavenie fontov

Táto verzia programu je optimalizovaná na obrazové rozlíšenie 800x600 obrazových bodov a nastavenie malého písma v operačnom systéme MS Windows.

## 4.8 Voľba jazyka údajov

Jazyk údajov môžete zvoliť tlačítkami nad Stavovým riadkom (pozri Slovník pojmov), alebo v menu **MDT (Ctrl+Alt+C** - slovenský jazyk, **Ctrl+Alt+E** - anglický jazyk).

## 4.9 Kódová stránka prostredia

Kódovú stránku prostredia môžete nastaviť v záložke **Prostredie**, ak zvolíte v menu **Nastavenie** funkciu **Možnosti**.

Môžete použiť: MS Windows, EE, cp 1250  
MS Windows, WE, cp 1252

## **5. Vyhľadávanie v databáze**

## 5.1 Formulácia požiadavky

- a) V okne aplikácie vyberte v lište pre formuláciu požiadavky položku, v ktorej chcete hľadať a zadajte požiadavku.
- b) V menu Požiadavka zvolte **Kombinovanú požiadavku** (Ctrl + F5) a zadajte jej znenie.
- c) Použite funkciu Rýchle vyvolanie aplikácie MDT s funkciami „**po vložení vyhľadať**“ a „**vkladať s použitím indexu**“.

Požiadavku môžete zadať niekoľkými spôsobmi:

- 1) písaním do riadku pre položku, v ktorej chcete hľadať
- 2) výberom z histórie položky
- 3) použitím indexu
- 4) vložением obsahu schránky (Clipboard)
- 5) načítaním uloženej požiadavky

Poznámka: Index položky Globálna požiadavka obsahuje slovenské a anglické údaje. Ak budete vyhľadávať pomocou Globálnej požiadavky, môžu nájdené záznamy pochádzať z oboch jazykových verzií, a preto treba podľa potreby prepínať medzi týmito verziami (pozri Voľba jazyka údajov). V opačnom prípade by takýto záznam mohol byť používateľom mylne považovaný za nepatriaci do vyhľadaných.

## 5.2 Použitie indexu

Index otvorte kliknutím na tlačítko s ikonou knihy (F7).

Okno indexu obsahuje všetky indexované slová vo zvolenej položke (MDT, heslá, čísla, dátumy) zoradené abecedne.

Globálny index obsahuje všetky indexované slová zo všetkých textových položiek, vrátane čísel, fragmentov dátumov a MDT.

Okno indexu sa vzťahuje ku slovu v editačnom riadku, na ktorom bol pred jeho otvorením kurzor. Toto slovo je považované za **vzor**, podľa ktorého sa index nastavuje vrátane typu.

Vzor sa prácou s indexom upravuje a mení takto:

- 1) Ak vzor v indexe neexistuje, je doplnený hviezdíčkou sprava alebo skrátený, až kým je nájdený v indexe, ktorý sa nastaví podľa tohoto upraveného vzoru.
- 2) Písaním znakov alebo ich mazaním sa vzor upravuje a index sa nastavuje podľa jeho zmien. Ak nie je zmena možná, index sa nastaví čo najbližšie, ale zmena vzoru sa neurobí.
- 3) Šípkami vľavo/vpravo možno kopírovať aktuálne slovo indexu do vzoru.
- 4) Stlačenie ENTER alebo dvojité kliknutie do indexu spôsobí skopírovanie celého takto vybratého slova z indexu do vzoru.

Ovládacie tlačítka na pravej strane dovoľujú pohyb v indexe a kopírovanie do vzoru

Opakované stlačenie tlačítok Na prvé (posledné) heslo / slovo spôsobí nastavenie indexu na úplný začiatok (koniec). Obsah indexu a heslo / slovo zodpovedajúce vzoru.

V indexe je možné nastaviť režim VÝBER, keď v indexe zostávajú len slová zodpovedajúce súčasnému vzoru.

Farbenie textu v indexe naznačuje, čo zodpovedá súčasnému vzoru.

Index sa zatvára stlačením ESC alebo kliknutím mimo index, napr. späť do riadku požiadavky.

## 5.3 Konvencie požiadavky

Pri zadávaní požiadavky musíte dodržať určité konvencie. Každý typ položky má svoje pravidlá pre zapísanie požiadavky.

## Konvencie požiadavky - heslo a slovo

V položkách typu Heslo a slovo môžete vyhľadávať rovnako ako v položkách slovo a navyše sa môžete pýtať na slovné spojenie - heslá.

### Ak zapíšete:

'Triedy betónu' - vyhľadajú sa záznamy, v ktorých prehľadávané položky obsahujú práve heslo "triedy betónu" ako celok.

'Triedy b\*' - vyhľadajú sa záznamy, v ktorých prehľadávané položky začínajú slovným spojením slova triedy a slov začínajúcich na písmeno B.

V požiadavkách je povolená tiež hviezdička na začiatku. Tá označuje ľubovoľný predchádzajúci text.

'\*triedy betónu\*' - vyhľadajú sa výskyty slovného spojenia "triedy betónu"

'\*triedy\*' - vyhľadajú sa výskyty slov obsahujúcich sekvenciu triedy.

Na rozdiel od požiadavky na slovo možno v požiadavke na heslo používať aj znaky, ktoré nie sú písmená (bodka, medzera, &, .....). Tieto znaky sú však považované za rovnaké.

## Konvencie požiadavky - heslo

Heslá sú používané v prípadoch, keď je bezpredmetné rozdeľovanie slovných spojení do jednotlivých slov. V položkách tohoto typu možno vyhľadávať len heslá ako celok.

Konvencie požiadavky sú rovnaké ako v type položky Heslo a slovo.

## Konvencie požiadavky - slovo

V položkách tohoto typu môžete vyhľadávať slová alebo časti slov.

Chlieb - vyhľadajú sa výskyty zadaného slova v presne zapísanom tvare.

chl?b\* - vyhľadajú sa napr. slová chlieb, chleba, chlebový, chlebník ...atď.

\*tel' - vyhľadajú sa slová takto končiacie, napríklad *obyvateľ*, *kazateľ*, *dobyvateľ*, *konateľ*

<=b\* - vyhľadajú sa (bez zvýraznenia) všetky slová, začínajúce znakom "b" a všetky abecedne predchádzajúce slová

whisky..z - vyhľadajú sa všetky slová abecedne ležiace medzi slovami whisky a znakom "Z"

### Vyhľadávanie s určením vzdialenosti hľadaných slov:

Prehľad konvencií (formy zápisu oddelenej pomlčkou majú rovnaký význam):

A/B ; /A B/ ; /A B 1/ ; [A B] ; [A B 1/ ; [A B 1[ - A je pri B vo vzdialenosti jedného slova, nezáleží na poradí.

[A B] - A je pri B vo vzdialenosti jedného slova v tomto poradí.

/A B 9/ ; [A B 9] ; [A B 9/ - A je pri B vo vzdialenosti najviac 9 slov, nezáleží na poradí.

[A B 9] - A je pri B vo vzdialenosti najviac 9 slov v tomto poradí.

Ak nie je k dispozícii index hesiel, je zápis 'A B' interpretovaný rovnako ako [A B].

Hľadanie blízkych slov možno reťaziť: A/B/C - A je pri B vo vzdialenosti jedného slova a zároveň B je pri C vo vzdialenosti jedného slova.

Možno používať niekoľkonásobné znaky '/', '\_', ich počet určuje možnú vzdialenosť zúčastnených slov: A///B - A je pri B vo vzdialenosti najviac troch slov v ľubovoľnom poradí.

Poznámka: Nerozlišujú sa malé a veľké písmená. Naznačené spôsoby možno kombinovať.

## Konvencie požiadavky - číslo

Číselné hodnoty v Tornáde môžu nadobudnúť len celé kladné a záporné hodnoty.

### Ak zapíšete:

12380 - vyhľadajú sa výskyty zadaného čísla.

Na konci čísla možno používať otázniky:

123?? - vyhľadajú sa výskyty čísel v rozsahu 12300 až 12399.

Pre číselné hodnoty je zvlášť zaujímavé použitie relačných operátorov. Povolené sú operátory väčší (>), menší (<), väčší alebo rovný (>=) a menší alebo rovný (<=).

<=124 - vyhľadajú sa všetky čísla menšie alebo rovné číslu 124. Takto vyhľadané čísla nie sú zväčňované.

120..149 - vyhľadajú sa všetky výskyty čísel od 120 do 149. Takto vyhľadané čísla sa nezväčňujú.

## Konvencie požiadavky - dátum

Pýtať sa na dátum môžete niekoľkými spôsobmi:

DD.MM.RRRR - napr. 20.1.1995 znamená 20.januára 1995,

DD.MM.RR - napr. 13.11.95 znamená 13. novembra 1995,

MM.RR - napr. 1.95 znamená január 1995,

DDMMRR - napr. 010795 znamená 1.júla 1995,

RRRR - napr. 1995 znamená rok 1995,

RR - napr. 97 znamená rok 1997.

Konvencie tu povoľujú použitie "?". Napr. 1?.12.1995 znamená obdobie od 10.12.1995 do 19.12.1995.

Ak zapíšete:

20.1.1995 vyhľadajú sa výskyty dátumu 20.januára 1995.

?..10.1995 vyhľadajú sa výskyty údajov z obdobia od 1.10.1995 do 9.10.1995.

??..10.1995 vyhľadajú sa výskyty údajov z obdobia od 1.10.1995 do 31.10.1995.

>=1.1995 vyhľadajú sa výskyty všetkých údajov od januára 1995. Takto vyhľadané údaje sa nezväčňujú

1995..30.6.1995 vyhľadajú sa všetky údaje od 1.januára do 30.júna roku 1995. Takto vyhľadané údaje sa nezväčňujú.

## Konvencie požiadavky - interval

Požiadavka na položku typu interval číselných hodnôt alebo údajov sa zapisuje rovnako ako v predchádzajúcich prípadoch. Pre názornosť budeme v príklade hovoriť o položke typu interval čísel, ale pravidlá a zákonitosti vyhľadania sú rovnaké i pre údaje.

Ak zapíšete:

234 vyhľadajú sa všetky výskyty intervalov, do ktorých číslo 234 patrí.

23? vyhľadajú sa všetky výskyty intervalov, do ktorých patrí aspoň jedno z čísel 230 až 239.

>1000 vyhľadajú sa všetky výskyty intervalov, ktorých horný limit je väčší ako 1000.

<1000 vyhľadajú sa všetky výskyty intervalov, ktorých dolný limit je menší ako 1000.

100..200 vyhľadajú sa všetky výskyty intervalov, ktoré sa prekrývajú s hľadaným intervalom aspoň jednou hodnotou.

## 5.4 Logické operátory

Nasledujúce logické operátory sa používajú v rámci **jednej položky**.

Medzi jednotlivé heslá môžete vkladať logické operátory, ktoré vám umožnia zadávať aj zložitejšie požiadavky.

**Logický súčin:** and (&), (.). Heslá pred a za operátorom sa v prehľadávanej položke musia vyskytovať súčasne.

Príklady: voda and ľad  
voda & ľad  
voda, ľad  
voda +ľad

**Logický súčet:** or (medzera). V prehľadávanej položke sa musí vyskytovať aspoň jedno z hesiel uvedených pred a za operátorom.

Príklady: voda or ľad  
voda ľad

**Negácia:** not. V prehľadávanej položke sa nesmie vyskytovať heslo uvedené za operátorom.

Príklad: not voda

**Odčítanie z výberu:** WITHOUT (-). V prehľadávanej položke sa musí vyskytovať heslo uvedené pred operátorom, heslo za operátorom v nej však nesmie byť obsiahnuté.

Príklad: voda - ľad

Priorita operácií:

- 1) log. negácia not
- 2) log. súčin and
- 3) log. súčet or, operátor without

Pre zložitejšie požiadavky možno použiť zátvorky "(", ")".

## 5.5 Logické vzťahy medzi položkami

Implicitný logický vzťah medzi položkami je **AND** – t.j. „obsah položky 1“ **a zároveň** „obsah položky 2“. Tento vzťah môžete zmeniť v ľavej časti Okna formulácie kombinovanej požiadavky kliknutím na tlačítko roletového menu, a následným výberom operátora **OR** – t.j. „obsah položky 1“ **alebo** „obsah položky 2“.

### Príklad:

Znenie požiadavky: V položke *Slovné vyjadrenie* zadám KOVY, v položke *Príklady* zadám ŽELEZO, a operátor určujúci logický vzťah medzi nimi **AND**.

Výsledok: Vyhľadajú sa záznamy, ktoré v položke *Slovné vyjadrenie* obsahujú KOVY **a zároveň** v položke *Príklady* obsahujú ŽELEZO.

Znenie požiadavky: V položke *Slovné vyjadrenie* zadám KOVY, v položke *Príklady* zadám ŽELEZO a operátor určujúci logický vzťah medzi nimi **OR**.

Výsledok: Vyhľadajú sa záznamy, ktoré v položke *Slovné vyjadrenie* obsahujú KOVY **alebo** v položke *Príklady* obsahujú ŽELEZO.

Pozn: Počet záznamov vyhladaných s použitím operátora OR musí byť rovnaký alebo väčší než počet s operátorom AND.

## 5.6 Logické vzťahy medzi požiadavkami

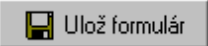
Novú požiadavku môžete logicky previazať s požiadavkou predchádzajúcou, ak v okne formulácie požiadavky určíte ich vzťah voľbou:

- 1) **Nová** - novú, samostatnú požiadavku, výsledok nezávisí na predchádzajúcom vyhľadani.
- 2) **Upresniť** - podľa novej požiadavky sa vyhľadáva len v záznamoch už skôr vyhľadaných. Možno použiť na zmenšenie a spresnenie množiny vyhľadaných záznamov.
- 3) **Rozšíriť** - výsledok novej požiadavky je pripojený k záznamom už skôr vyhľadaným, dôjde k zväčšeniu a rozšíreniu množiny vyhľadaných záznamov. Možno použiť na zbieranie zaujímavých záznamov.
- 4) **Vybrať** - záznamy vybrané na základe novej požiadavky sa zo skôr vyhľadaných záznamov odstránia. Možno použiť na odstránenie nezaujímavých záznamov z prílišného množstva vyhľadaných.

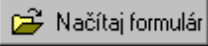
Pri zadávaní novej požiadavky doporučujeme zmazať celý formulár kliknutím na tlačítko Zmaž formulár.

## 5.7 Uloženie a otvorenie požiadavky

### Uloženie požiadavky

- 1) Kliknite na tlačítko  v okne formulácie požiadavky.
- 2) Zadajte názov súboru a uložte ho.

### Otvorenie požiadavky

- 1) Kliknite na tlačítko  v okne formulácie požiadavky.
- 2) Vyhľadajte súbor s príponou TQx a otvorte ho.

## 6. Tlač

### 6.1 Tlač aktuálneho záznamu

Stlačte tlačítko 

- alebo
- 1) kombináciu klávesov **Ctrl+R**
  - 2) v menu **Tlač** zvolte **Aktuálny záznam**
  - 3) v okne záznamu kliknite pravým tlačítkom myši a z ponúknutého menu vyberte **Tlač**.

Záznam sa vytlačí na tlačiareň, ktorá je nastavená na nastavenie pre tlač aktuálneho záznamu. Ak nastavenie nie je urobené pred začiatkom tlače, program bude tlačiť na tlačiareň, ktorá je vo Vašom systéme nastavená ako východzia.

*Pozn.: Aktuálny záznam je ten, na ktorom je umiestnený riadkový kurzor v okne prehľadu alebo je zobrazený v okne záznamu.*

Tento produkt ani ktorákoľvek jeho časť nesmie byť kopírovaná alebo inak šírená bez súhlasu vydavateľa a nesmie byť predmetom ďalšieho obchodu.

Názvy produktov a firiem, ktoré sú v produkte použité, sú alebo môžu byť ochranné známky alebo zapísané ochranné známky svojich vlastníkov.

Copyright © 2000 UDC Consortium  
Copyright © 2000 British Standards Institution  
Copyright © 2000 Slovak National Library  
Copyright © 2000 Albertina icome Praha

UDC-2000/04